

2023

KVALITATIV PÆDAGOGISK UDVIKLINGS- OG TILSYNSRAPPORT

CHARLOTTE RINGSMOSE
GRETHE KRAGH-MÜLLER

KIDS

2.
reviderede
udgave

KVALITETSUDVIKLING
I DAGINSTITUTIONER



DANSK PSYKOLOGISK FORLAG

Aagades Børnehave

Udarbejdet af ekstern konsulent: Susanne Skaanning

Dato for observation: 1. december 2023

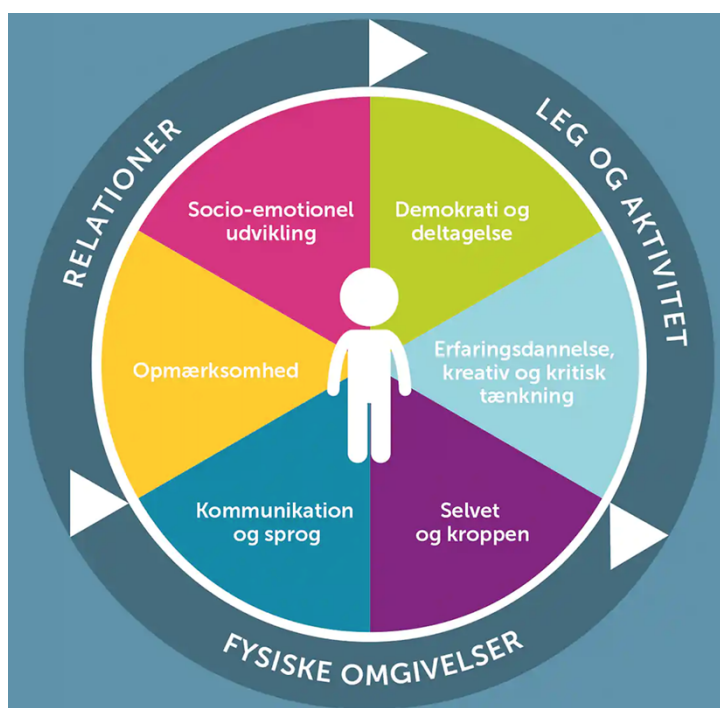
Aagades Børnehave – kvalitativ rapport

Om observationsredskabet KIDS

Evalueringen her er lavet med udgangspunkt i "KIDS - kvalitetsudvikling i daginstitutioner"¹. Redskabet er danskudviklet og bruges til at evaluere og udvikle den pædagogiske kvalitet. KIDS er baseret på forskning af pædagogisk kvalitet og udviklingspsykologisk viden om, hvordan børn udvikles og lærer. KIDS er udarbejdet af professor, cand.pæd.psych. Charlotte Ringsmose og lektor cand.psych., autoriseret psykolog og specialist i børnepsykologi Grethe Kragh-Müller.

KIDS anvender anerkendte standarder for målekvalitet, hvilket omhandler vurdering af gennemsigtighed, pålidelighed og gyldighed. Det betyder at KIDS-redskabet er baseret på solid viden i form af teori og forskning om børns udvikling og at måler det, som det angiver at måle. I denne undersøgelse omhandler det læringsmiljøets kvalitet på følgende parametrene: relationer, leg & aktivitet, fysiske rammer, socio-emotionel udvikling og demokrati & deltagelse.

Pædagogisk kvalitet defineres her ud fra børnenes muligheder for både at leve et godt børneliv og at udvikle de færdigheder og kompetencer, der skal til for at kunne begå sig i det moderne samfund. I KIDS vurderer man altså ikke børnene - men børnenes muligheder for trivsel, læring og udvikling i den sammenhæng, de befinder sig i. I Aagades Børnehave lå observationsdagen d. 1/12 2023 og blev gennemført af Susanne Skaanning (ekstern konsulent).



¹ Charlotte Ringsmose & Grethe Kragh-Müller (2020): KIDS – Kvalitetsudvikling i daginstitutioner, 2. udg. Dansk Psykologisk Forlag

Aagades Børnehave - 2023

1: Fysiske omgivelser

Indretningen af de fysiske omgivelser – inde og ude - har stor betydning for børnenes muligheder for erfaringsdannelse og for daginstitutionens sociale liv og dermed for børnenes udvikling og læring. Barnet er i en periode, hvor erfaringer og læring sker gennem det at undersøge og gå på opdagelse. Barnets hele færden i institutionen danner grundlag for erfaringsdannelse. Rummene (inde og ude) skal danne ramme og invitere til gode læringsoplevelser. En forudsætning for at det lykkes er at rum og indretning indgår som væsentlige elementer i de pædagogiske overvejelser og valg. (KIDS, s. 38)

Observationer og refleksioner – indendørs

- Hver gruppe har flere rum til rådighed og der er i dag et passende antal børn i forhold til fordeling i huset. Der er mulighed for høj aktivitet (puderum) og børnene kan vælge at gå på legepladsen om formiddagen. Her er dørene også åbne mellem rummene, så børnene kan bevæge sig på tværs af huset. Godt. Det meste legetøj og materialer er tilgængeligt for børnene, men mange aktiviteter skal stilles frem for børnene. Der er flere steder indrettet med farver, billeder, børnenes værker osv. Der er enkelte steder skabt rum i rummet med fx reoler. Bordene fylder meget i forhold til at skabe plads til flere lege- og aktivitetsområder. Der er arbejdet med tydelighed, tilgængelighed og tematiserede legeområder (fx konstruktionshjørne, dukkekrog), men mange steder fremstår utydelige/tomme.

Udviklingsområder:

I er på vej, men det vurderes at børnenes leg og fordybelse ville have gavn af et fokus på dette område ved at skabe mere tydelighed og tematisering i legeområderne/rummene - med tilstrækkeligt legetøj og materialer (til at komme i gang med og vedligeholde en god leg). Observer og spørg børnene, søg inspiration og find ud af hvad rummene skal kunne. Spørg: "Er det tydeligt, hvad man skal/kan i de forskellige områder/rum?". Tænk bredt i legeformer: Hvor kan man fx klæde sig ud? Fortsæt med at fordele jer, når I er inde. Også til måltider. Overvej, hvordan huset kan åbnes mere, så mulighederne inde også kan bruges ved middagstid.

Observationer og refleksioner – udendørs

Legepladsen er stor, varieret og i forskellige niveauer. I dag er den dækket af sne, så det kan være vanskeligt at observere alle muligheder. Der observeres gode muligheder for at skabe en god fordeling af voksne og børn. Der er steder at udfolde sig grovmotorisk (fx cykle, klatre, kælke, spille bold osv) og steder til at finde ro (fx huler, hængekøjer). Der er færre steder til finmotoriske aktiviteter (fx værksted) og rolleleg. I er på vej med tematisering af legeområder indenfor forskellige legeformer, men ikke tilstrækkeligt. Der fx konstruktionsleg (med kasser) og et ishus med understøttende billeder (stedet mangler dog flere tilgængelige understøttende materialer og legetøj). Jeg ser ikke fx tegneredskaber, bøger eller lign. eller et blødt sted hvor man kan putte sig.

Udviklingsområder:

En ide kunne være: generelt mere tilgængeligt legetøj og materialer, indretning af læsehjørne og område til familieleg (dukke, tøj, dukkevogne, udklædning). Brug de uudnyttede områder (fx halvtaget) til leg. Se på legepladsen med KIDS og vurder muligheder/tiltag, der passer til den aktuelle børne- og voksengruppe.

2: Relationer

Relationer mellem barnet og de omgivende voksne samt relationen børn imellem har grundlæggende betydning for barnets udvikling. Det gælder f.eks. for barnets følelsesmæssige og sociale udvikling, dets kognitive udvikling, dets sproglige udvikling og dets selvudvikling. En udviklingsfremmende relation mellem pædagoger og børnene, en god relation mellem pædagogerne og forældrene og gode relationer børnene imellem, er væsentlige indikatorer på god pædagogisk kvalitet. (KIDS, s. 40)

Observationer og refleksioner

- De voksne er venlige, omsorgsfulde, imødekommende og der observeres god kontakt mellem børn og voksne. Børnene tages på skødet eller op og trøstes, når de er kede af det eller i konflikt. Der observeres jævnligt barn-voksen kommunikation med samtaler over flere led, hvor de voksne er oprigtigt nysgerrige på børnenes perspektiver og hvor børnene får lov at fortælle – fx i garderoben eller ved bordet i aktiviteter (fx maling til eftermiddag). Det varierer dog over dagen. Mindst under fælles måltider og når børnene skal gøre bestemte ting (fx spise, vente, ind, ud i større grupper). Disse ”skal-ting” medfører underkendelser (fx under måltidet, hvor flere børn gerne vil byde ind eller ikke kan være stille mere). Generelt sker det dog i en venlig tone.
- Konflikter mellem børnene tages alvorligt og forsøges løst. Her er I godt på vej. Generelt observeres der dog ikke meget fokus på børnefællesskabet. Børnene er ofte orienterede mod de voksne i aktiviteter eller også leger de i egne små fællesskaber. Selvom I er opmærksomme på at fordele jer, er der børn, der går ’under radaren’ - fx på legepladsen. De kunne bruge hjælp med at komme ind i en meningsfuld leg eller aktivitet med de andre børn.

Udviklingsområder – relationer

- Fortsæt med den gode kontakt med børnene – både kropsligt og verbalt – som allerede kan observeres (fx til eftermiddagscafe). Arbejd gerne på, at lade samtalerne få flere led. Sæt gerne flere ord på børnenes oplevelser og intentioner bag deres adfærd fremfor henstillinger (fx til måltider). Dette kan bl.a. ske ved opdeling i mindre grupper til alle måltider og ved generelt at prioritere kontakten yderligere – også fx på legepladsen.
 - Børnefællesskabet: Overvej, hvordan I i højere grad kan følge børnenes spor og herigennem understøtte deres muligheder for at knytte sig til andre børn. Italesæt dem overfor hinanden (fx til måltider) og kom gerne helt i mål med konfliktløsning ved at anerkende og sætte ord på begge børns perspektiver OG hjælpe dem videre i legen. Vær gerne mere på gulvet – bl.a. i pudrummet eller i de andre mindre rum. Observer selv (med KIDS eller ved fx at filme) de situationer, hvor alle skal det samme på samme tid (fx højtlesning): er børnene med? Er de engagerede? I hvilke situationer ser I, at der er bedst plads til udviklende samspil?
- Spørg også: hvilke muligheder ville det skabe – både for børnefællesskaberne, barn-voksen relationen og fordybelsen - at være både ude og inde også til middag?

3: Leg & aktivitet

For at kunne udvikle sig har børnene brug for at lege med andre børn og for at blive mødt af nærværende voksne. Der skal være tilbud om aktiviteter og gode lege- og læringsmuligheder. Noget at være sammen om i et fælles tredje. Børn lærer og udvikler sig gennem leg med hinanden og gennem aktiviteter, der tager udgangspunkt i barnets interesser, alder og udvikling sammen med andre børn og med voksne. Hvordan voksen kommunikerer og interagerer med børn i samspil fra den helt tidlige barndom med de fysiske læringsmiljøer (bøger, legesager), er essentielt for børns læring og udvikling. Der skal derfor være tilbud om aktiviteter og gode lege- og læringsmuligheder i institutionerne. (KIDS, s. 44)

Observationer og refleksioner – børns leg

- Der er i løbet af dagen er der frihed til at kunne lege – til at være barn. Der er mest fordybelse i leg, når de voksne fordeler sig og har fokus på små, valgfrie grupper, bliver der både mulighed for leg med vokseninddragelse (fx klodser) og børnenes egen leg (dukkekrog) – sideløbende med igangsatte aktiviteter, som børnene kan gå til og fra (fx tegning). Dette fungerer godt for de børn der evner dette og her observeres fordybende lege rundt i huset. Fx i dukkekrogen inde. Andre børn kan komme til at tulle lidt formålsløst rundt (fx ude) og kunne bruge hjælp til understøttelse af legen og at der igangsættes lege. Legene afbrydes af måltider – mindre om eftermiddagen, når der er løbende cafe. Her er der bedre legemuligheder – dog stadig mest på eget initiativ i de tilstødende, små rum. Her kunne flere bruge understøttelse, som da der leges klodser med flere børn. Gerne mere af det - med fokus på børnefællesskabet (som når der spørges: "vil du også være med til at lege med klodserne?"). Følg gerne legen endnu mere på vej ved at være mere på gulvet, inddrage flere, hjælpe børnene med at komme ind i en god, fordybet leg eller aktivitet sammen – også ude og fx i puderummet, hvor der opstår konflikter.

Observationer og refleksioner - vokseninitierede aktiviteter

I løbet af dagen sættes aktiviteter i gang som alle eller mange deltager i (fx højtlesning, klippe, tegne osv.). Mange børn er engagerede, men ved højtlesning for alle børn på én gang er det en udfordring at fange alle. I løbet af dagen sættes der derudover materialer frem, som børnene optages af og selv går i gang med (fx tegning, puslespil, læsning osv.) – dog kun inde. Når de voksne bliver ved disse aktiviteter (og børnene kan gå til og fra) giver de plads til en fordybet kontakt eller samtale. Børnenes egne aktiviteter afbrydes ved måltider og når børnene skal ind eller ud.

Udviklingsområder – leg og aktivitet:

Fortsæt den struktur, som giver plads til den frie leg og børneperspektivet. Understøt legen og børnefællesskabet endnu mere igennem jeres positioner i legen (foran, bagved og ved siden af legen). Også udenfor. Hvornår gør I hvad? Hvem gør hvad? Vær obs på at observere forskellen mellem dem, der er i en god leg eller aktivitet og dem, der tulle rundt og kunne bruge at blive hjulpet ind i en leg. Her kan I (i stedet for at lave noget med ét barn) sætte noget i gang med flere børn som fx gemmeleg eller en større aktivitet. Fortsættelse af legen: overvej, hvornår det fx er vigtigt at rydde op. Hvornår har børnene mulighed for at vende tilbage til en god leg efter fx spisning?

Arbejd gerne endnu mere med små grupper – også til spisning, hvor højtlesning for en mindre gruppe ville give mere fordybelse. Sæt også gerne vokseninitierede aktiviteter i gang udenfor over middag.

4: Socio-emotionel udvikling

Børns evne til at kunne udvise næstekærlighed (det at kunne sætte sig i andres sted og handle derefter) stiger i takt med barnets evne til at genkende sig selv som sig selv. De børn der således tidligst udvikler evnen til selvbevidsthed (at vide, hvem man er som person), er også de børn, der tidligst udviser social adfærd overfor andre mennesker. (KIDS, s. 48)

Observationer og refleksioner

Under dette område fremhæves det særligt positivt, når de voksne lægger vægt på og prioriterer en indlevende kontakt og jævnlige sætter ord på følelser og oplevelser, som: *”Du så da lidt trist ud, kunne jeg se? Åh-ha – trængte du bare til at komme lidt op?”* (tages op og stort knus). Der kommunikeres også jævnlige om børnenes liv, siges navne og der tales af og til om, hvilke følelser, intentioner og udtryk mennesker kan have. Fx under højtlesning.

I kan med fordel fokusere på at få skabt endnu mere plads til turtagning – også under måltider. Sæt gerne flere ord på børnenes følelser og oplevelser, som det observeres at, I gør udenfor ”skal”-situationerne. Brug flere anledninger (lege- og konfliktsituationer) til at understøtte børnefællesskabet. Hjælp dem med at forstå sig selv og hinanden ved at sætte ord på hinandens følelser og oplevelser og hjælp dem ind i en god leg eller aktivitet med hinanden.

5: Demokrati og deltagelse

Muligheden for selv at være aktiv og selv at skabe mening i en aktivitet bliver en vigtig erfaring. Indflydelse er ikke et individuelt anliggende. Det skal ansues i en solidarisk forbindelse med fællesskabet, hvor pædagogiske intentioner balanceres med børnenes perspektiv og engagement.

(KIDS, s. 50)

Observationer og refleksioner

De voksne i Aagades Børnehave er nysgerrige og spørgende ift. børnenes perspektiver i fx samtaler. Dog mest, når alle har ”fri” fra ”skal-ting” (måltider osv). Det sker fx om eftermiddagen, hvor de voksne fordeler sig og følger børnenes spor, som da flere børn vil indenfor og der opstår gode, ligeværdige samtaler omkring både måltidet og kreaaktiviteten.

På andre tidspunkter – når de voksne har bestemt, hvad der skal ske (fx måltider), observeres børnenes indflydelse mest i det små. Her er det mest de voksne, der koordinerer og bestemmer, hvad børnene må og skal (spise, gå fra bordet, ind eller ud osv). Vær obs på ’undervisningstonen’ og hvad ”man” gør og skal og fokuser gerne på at lytte til børnenes perspektiver og øg deres indflydelsesmuligheder (så det gælder jævnt over hele dagen) endnu mere. Kunne børnene fx få tilbuddet om at spise om formiddagen (som I gør det om eftermiddagen), for fx at give de fordybede lege mere plads? Spørg også gerne børnene mere om deres dagligdag og giv dem mere at vælge imellem lege og

aktiviteter. Følg deres spor og ideer – både i tale, leg og aktiviteter – så de får flere muligheder for at byde ind med det de er optagede af. Overvej større åbenhed, så børnene kan være både inde og ude.

Afslutning

Denne rapport har redegjort for både styrker og udviklingsmuligheder i Aagades Børnehave på baggrund af en dags observation og en faglig vurdering. Dette giver et afsæt til – for både ledelse og personale - at overveje hvilke områder, der skal arbejdes særligt med fremover.

Selvfølgelig anbefales det, at I fortsætter det gode arbejde, som allerede udføres, da dette allerede er med til at højne den pædagogiske kvalitet. Som det også fremgår af rapporten, vurderes det, at den pædagogiske kvalitet kan højnes yderligere ved at arbejde med - og reflektere over - følgende områder:

- **Indretning inde:** Flere tydeligere, tematiserede og afgrænsede lege- og aktivitetsområder
- **Demokrati og deltagelse:** børnenes indflydelse på fx daglige rutiner og at være ude og inde
- **Børnefællesskabet og leg:** fokus på leg og børnefællesskabet generelt

Dyk ned i de enkelte områder og igennem faglige refleksioner og beslutninger kan I blive enige om, hvad I vil bevare af det nuværende, og hvad I vil ændre. Herudfra udarbejdes en plan for de enkelte områder: hvordan og hvornår I vil arbejde med punkterne - samt hvordan og hvornår I vil evaluere indsatsen. Derudover anbefales det, at I indhenter børnenes perspektiver, så deres stemme også kommer med når der arbejdes med at højne kvaliteten for deres levede liv i Aagades Børnehave.

Er der behov for uddybning – eller hjælp til det videre arbejde – kan I kontakte Bodil Meineche eller Susanne Skaanning på susanne@relate.nu